

# VDL10MB - VDL20(C)MB - VDL30(C)MB – (COLOURED) MIRROR BALL

## 1. Introduction & Features



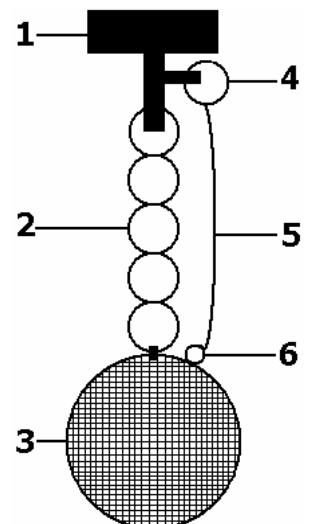
Thank you for buying this mirror ball! Read the manual thoroughly before bringing this device into service. If the device was damaged in transit, don't install or use it and contact your dealer.

## 2. Safety Instructions and General Guidelines

- Damage caused by disregard of certain guidelines in this manual is not covered by the warranty and the dealer will not accept responsibility for any ensuing defects or problems.
- A qualified technician should install and service this device.
- Keep the device away from children and unauthorised users.
- This device is designed for professional use on stage, in discos, theatres, etc.
- Select a location where the device is protected against extreme heat, dust and moisture.
- 30 cm mirror balls should be fixed with an appropriate safety cable (**VDLSC7** or **VDLSC8**). All other models should be used with a safety net.
- Familiarise yourself with the functions of the device before actually using it. Do not allow operation by unqualified people. Any damage that may occur will most probably be due to unprofessional use of the device.
- Use the original packaging if the device is to be transported.
- All modifications of the device are forbidden for safety reasons and are not covered by the warranty.
- Only use the device for its intended purpose. All other uses may lead to a crash, injuring people badly. Using the device in an unauthorised way will void the warranty.

## 3. Installation

- Have the device installed by a qualified person, respecting EN 60598-2-17 and all other applicable norms.
- The construction to which the device is attached should be able to support 10 times the weight of the device for one hour without deformation. The installation area should be able to hold a minimum point load of 30kg.
- The installation must always be secured with a secondary attachment e.g. a safety cable or safety net.
- Install the device in a location with few passers-by that is inaccessible to unauthorised persons.
- Overhead mounting requires extensive experience: calculating workload limits, determining the installation material to be used... Do not attempt to install the device yourself if you lack these qualifications as improper installation may result in injuries. Never stand directly below the device when it is being mounted, removed or serviced. Have a qualified technician check the device once a year and once before you bring it into service.
- Have a qualified electrician carry out the electric connection.
- The installation has to be approved by an expert before the device is taken into service.
- The mirror ball (3) has to be properly attached to the mirror ball motor (1). We recommend a chain (2) for mirror balls (**VDLCH**, 30cm).
- For 30cm (12") mirror balls, use mains powered mirror ball motor (1) **VDLMM3** or an equivalent in combination with a safety cable (5). Make sure the safety cable is securely attached to the safety rings (4 & 6) and is slightly longer than the mirror ball chain (2).
- For smaller mirror balls, use battery powered mirror ball motor **VDLMM1** or mains powered **VDLMM3** in combination with a safety net.
- The safety cable or net should be installed in such a way that no part of the installation can fall down if the main attachment fails and that it can hold at least 12 times the weight of the installation for 1 hour without any harming deformation.
- Make sure the mirror ball is never slowed down or stopped by decoration material etc. Make sure no side forces can impact on the installation.



## 4. Cleaning and Maintenance

1. All screws should be tightened and free of corrosion.
2. The housing, visible parts, mounting supports and the installation location (e.g. ceiling, suspension, trussing) should not be deformed, modified or tampered with e.g. do not drill extra holes in mounting supports, do not change the location of the connections...
3. Moving mechanic parts must not show any signs of wear and tear.
4. The electric power supply cables must not show any damage. Have a qualified technician maintain the device.
5. Check regularly if the regular or safety attachments have been deformed. If so, demount the ball immediately.
6. Wipe the device regularly with a moist, lint-free cloth. Do not use alcohol or solvents.
7. There are no user-serviceable parts.
8. Contact your dealer for spare parts if necessary.

## 5. Technical Specifications

|                           | <b>VDL10MB</b> | <b>VDL20(C)MB</b> | <b>VDL30(C)MB</b> |
|---------------------------|----------------|-------------------|-------------------|
| <b>diameter</b>           | 10cm (4")      | 20cm (8")         | 30cm (12")        |
| <b>approximate weight</b> | 0.4kg          | 0.9kg             | 2.2kg             |
| <b>appropriate motor</b>  | VDLMM1, VDLMM3 | VDLMM1, VDLMM3    | VDLMM3            |

The information in this manual is subject to change without prior notice.

# VDL10MB - VDL20(C)MB - VDL30(C)MB – (GEKLEURDE) SPIEGELBOL

## 1. Inleiding en kenmerken

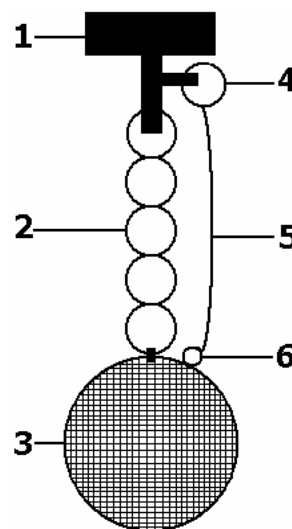
Dank u voor uw aankoop van deze spiegelbol! Lees deze handleiding grondig voor u het toestel in gebruik neemt. Als het toestel werd beschadigd tijdens het transport, installeer het dan niet en raadpleeg uw dealer.

## 2. Veiligheidsinstructies en Algemene Richtlijnen

- De garantie geldt niet voor schade door het negeren van bepaalde richtlijnen in deze handleiding en uw dealer zal de verantwoordelijkheid afwijzen voor defecten of problemen die hier rechtstreeks verband mee houden.
- Laat dit toestel installeren en onderhouden door een geschoolde technicus.
- Hou dit toestel uit de buurt van kinderen en onbevoegden.
- Dit toestel is ontworpen voor professioneel gebruik op podia, in disco's, enz.
- Installeer het toestel weg van extreme temperaturen, vochtigheid en stof.
- Spiegelbollen van 30 cm moeten vastgemaakt worden met een geschikte veiligheidskabel (**VDLSC7** of **VDLSC8**). Alle andere modellen moeten gebruikt worden in combinatie met een veiligheidsnet.
- Leer eerst de functies van het toestel kennen voor u het gaat gebruiken. Ongeschoolde personen mogen dit toestel niet gebruiken. Meestal is beschadiging het gevolg van onprofessioneel gebruik.
- Gebruik de oorspronkelijke verpakking wanneer u het toestel vervoert.
- Wijzigingen door de gebruiker zijn verboden om veiligheidsredenen en worden niet gedekt door de garantie.
- Gebruik het toestel enkel waarvoor het gemaakt is. Door andere toepassingen kan het toestel vallen en ernstige verwondingen veroorzaken. Bij onoordeelkundig gebruik vervalt de garantie.

### 3. Installatie

- Laat een geschoolde technicus dit toestel installeren conform EN 60598-2-17 en andere toepasselijke normen.
- De constructie waaraan het toestel wordt bevestigd, moet gedurende 1 uur 10 x het gewicht van dit toestel kunnen dragen zonder te vervormen, en een minimale puntbelasting van 30kg.
- Maak het toestel ook vast met een veiligheidskabel of span een veiligheidsnet.
- Installeer dit toestel op een plaats waar niemand langs moet lopen, kan neerzitten of het toestel kan aanraken.
- Een degelijke praktijkervaring is vereist voor de plaatsing van dit toestel: de maximumbelasting van de draagconstructie berekenen, weten welk constructiemateriaal u kunt gebruiken... Monteer het toestel niet zelf indien u deze ervaring niet heeft. Sta nooit recht onder het toestel wanneer het wordt gemonteerd, verwijderd of gepoetst. Laat een geschoolde technicus het toestel voor het eerste gebruik en verder 1 x per jaar volledig nakijken.
- Een geschoolde elektricien moet het toestel aansluiten.
- De installatie moet voor het eerste gebruik gekeurd worden door een expert.
- De spiegelbol (3) moet stevig worden vastgemaakt aan de spiegelbolmotor (1). Wij bevelen een ketting (2) voor spiegelbollen aan (**VDLCH**, 30cm).
- Voor spiegelbollen van 30cm (12") moet u een spiegelbolmotor (1) gebruiken die op het lichtnet werkt (**VDLMM3** of equivalent) samen met een veiligheidskabel (5). Zorg ervoor dat de veiligheidskabel stevig vast zit aan de veiligheidsringen (4 & 6) en een klein beetje langer is dan de spiegelbolketting (2).
- Voor kleinere spiegelbollen gebruikt u een spiegelbolmotor op batterijen (**VDLMM1**) of op het lichtnet (**VDLMM3**) samen met een veiligheidsnet.
- Veiligheidskabel en/of -net moeten zodanig geplaatst zijn dat geen enkel stuk van de installatie kan vallen als de hoofdbevestiging het begeeft. De beveiliging moet 12 keer het gewicht van de installatie kunnen dragen zonder te vervormen.
- De spiegelbol mag niet kunnen worden geremd of gestopt door versieringen etc. en er mag geen zijdelingse impact op de installatie mogelijk zijn.



### 4. Reiniging en onderhoud

1. Alle gebruikte schroeven moeten goed zijn aangespannen en mogen geen sporen van roest vertonen.
2. De behuizing, de lenzen, de montagebeugels en de montageplaats (bv. het plafond of het gebinte) mogen niet vervormd zijn of aangepast worden (geen extra gaten in montagebeugels, aansluitingen niet verplaatsen etc.)
3. Mechanisch bewegende delen mogen geen sporen van slijtage vertonen en mogen niet onregelmatig bewegen.
4. De voedingskabels mogen niet beschadigd zijn. Laat het toestel onderhouden door een geschoolde technicus.
5. Controleer regelmatig of de veiligheidsbevestigingen vervormd zijn. Is dit zo, verwijder de bol dan onmiddellijk.
6. Maak het toestel geregeld schoon met een vochtige, niet pluizende doek. Gebruik geen alcohol of solvent.
7. De gebruiker mag geen onderdelen vervangen.
8. Bestel eventuele reserveonderdelen bij uw dealer.

### 5. Technische specificaties

|                                 | <b>VDL10MB</b> | <b>VDL20(C)MB</b> | <b>VDL30(C)MB</b> |
|---------------------------------|----------------|-------------------|-------------------|
| <b>diameter</b>                 | 10cm (4")      | 20cm (8")         | 30cm (12")        |
| <b>gewicht (bij benadering)</b> | 0.4kg          | 0.9kg             | 2.2kg             |
| <b>geschikte motor</b>          | VDLMM1, VDLMM3 | VDLMM1, VDLMM3    | VDLMM3            |

De informatie in deze handleiding kan te allen tijde worden gewijzigd zonder voorafgaande kennisgeving.

# VDL10MB - VDL20(C)MB - VDL30(C)MB – BOULE A FACETTES (MULTICOLORE)

## 1. Introduction et caractéristiques

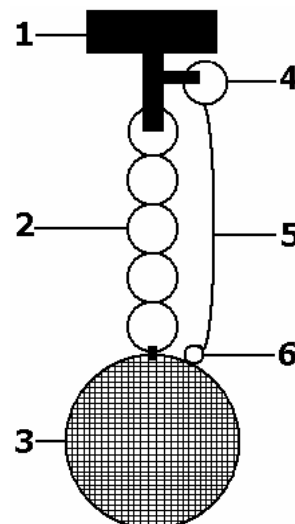
Nous vous remercions d'avoir acheté cette boule à facettes! Lisez le présent manuel attentivement avant la première mise en service. Si l'appareil a été endommagé pendant le transport, ne l'installez pas et consultez votre revendeur.

## 2. Prescriptions de sécurité et directives générales

- La garantie ne s'applique pas aux dommages survenus en négligeant certaines directives de ce manuel et votre revendeur déclinera toute responsabilité pour les problèmes et les défauts qui en résultent.
- Un technicien qualifié doit s'occuper de l'installation et de l'entretien.
- Gardez l'appareil hors de la portée de personnes non qualifiées et de jeunes enfants.
- Cet appareil a été développé pour usage professionnel dans des discothèques, des théâtres, etc.
- Choisissez un endroit où l'appareil est protégé contre la poussière, l'humidité et des températures extrêmes.
- Des boules à facettes de 30 cm doivent être montées avec un câble de sécurité adéquat (**VDLSC7** ou **VDLSC8**). Tous les autres modèles doivent être utilisés avec un filet de sécurité.
- Familiarisez-vous avec le fonctionnement de l'appareil avant de l'utiliser. Ne permettez pas aux personnes non qualifiées d'opérer cet appareil. La plupart des dégâts sont causés par un usage non professionnel.
- Transportez l'appareil dans son emballage originel.
- Toute modification de l'appareil est interdite pour des raisons de sécurité et ne tombe pas sous la garantie.
- N'utilisez l'appareil qu'à sa fonction prévue. Tout autre usage peut mener à une chute, causant des blessures graves. Un usage impropre annule d'office la garantie.

## 4. Installation

- Un technicien qualifié doit installer l'appareil en respectant EN 60598-2-17 et toute autre norme applicable.
- La construction portante doit être capable de supporter sans déformation 10 x le poids de l'appareil pendant une heure. L'endroit d'installation doit être capable de supporter une charge concentrée de 30kg.
- L'installation doit toujours avoir une sécurité supplémentaire p.ex. un câble ou un filet de sécurité.
- Installez l'appareil à un endroit où personne ne peut passer ou s'asseoir et où personne ne peut le toucher.
- L'installation de cet appareil exige une solide expérience: le calcul de la charge max. de la construction, les matériaux d'installation requis etc. Ne l'installez pas vous-même si vous n'avez pas les qualifications requises ; une installation incorrecte peut entraîner des blessures. Ne vous positionnez pas en dessous de l'appareil lors de montage, enlèvement ou nettoyage. L'appareil doit être révisé annuellement et avant la première mise en service.
- Un électricien qualifié doit établir la connexion électrique.
- Un expert doit approuver l'installation avant qu'elle puisse être prise en service.
- La boule à facettes (3) doit être attaché convenablement au moteur (1). Nous conseillons d'utiliser une chaîne (2) pour des boules à facettes (**VDLCH**, 30cm).
- Pour des boules à facettes de 30cm (12"), il faut utiliser un moteur alimenté par le réseau (1) **VDLMM3** ou équivalent en combinaison avec un câble de sécurité (5). Veillez à ce que le câble soit solidement attaché aux anneaux de sécurité (4 & 6) et qu'il soit un peu plus long que la chaîne de la boule à facettes (2).
- Pour des boules plus petites, utilisez un moteur alimenté par des piles **VDLMM1** ou par le réseau **VDLMM3** en combinaison avec un filet de sécurité.
- Le câble ou le filet de sécurité doit être installé de telle manière qu'aucune partie de l'installation ne peut tomber quand la fixation régulière lâche et qu'il peut porter au moins 12 fois le poids de l'installation sans déformer.
- Veillez à ce que la boule n'est jamais freiné ou arrêté par des matériaux de décoration etc. Veillez à ce qu'aucune force latérale ne puisse agir sur l'installation.



## 4. Nettoyage et entretien

1. Serrez les écrous et les vis et vérifiez qu'ils ne rouillent pas.
2. Le boîtier, les lentilles, les supports de montage et la construction portante ne peuvent pas être déformés, adaptés ou bricolés p.ex. pas de trous additionnels dans un support, ne pas déplacer les connexions etc.
3. Les parties mécaniques mobiles ne peuvent pas être usées ou bouger de manière irrégulière.
4. Les câbles d'alimentation ne peuvent pas être endommagés. Un technicien qualifié doit entretenir l'appareil.
5. Vérifiez régulièrement si les fixations de sécurité sont déformées. Si c'est le cas, enlevez la boule immédiatement.
6. Essuyez l'appareil régulièrement avec un chiffon humide non pelucheux. Evitez l'usage d'alcool et de solvants.
7. Il n'y a pas de parties maintenables par l'utilisateur.
8. Commandez des pièces de rechange éventuelles chez votre revendeur.

## 5. Spécifications techniques

|                           | <b>VDL10MB</b> | <b>VDL20(C)MB</b> | <b>VDL30(C)MB</b> |
|---------------------------|----------------|-------------------|-------------------|
| <b>diamètre</b>           | 10cm (4")      | 20cm (8")         | 30cm (12")        |
| <b>poids approximatif</b> | 0.4kg          | 0.9kg             | 2.2kg             |
| <b>moteur adéquat</b>     | VDLMM1, VDLMM3 | VDLMM1, VDLMM3    | VDLMM3            |

Toutes les informations présentées dans ce manuel peuvent être modifiées sans notification préalable.

## **VDL10MB - VDL20(C)MB - VDL30(C)MB – BOLA DE ESPEJOS (MULTICOLOR)**

### 1. Introducción & Características

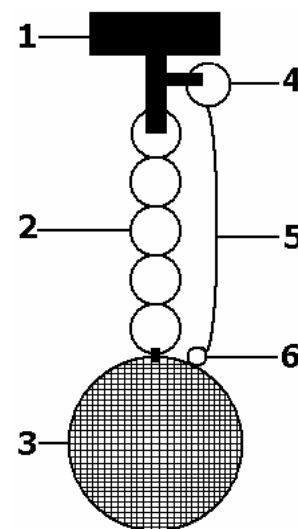
¡Gracias por haber comprado esta bola de espejos! Lea cuidadosamente las instrucciones del manual antes de usarla. Verifique si el aparato ha sufrido algún daño en el transporte antes de la puesta en marcha. Si es el caso, no conecte el aparato a la red y póngase en contacto con su distribuidor.

### 2. Instrucciones de seguridad y normas generales

- Daños causados por descuido de las instrucciones de seguridad de este manual invalidarán su garantía y su distribuidor no será responsable de ningún daño u otros problemas resultantes.
- La instalación y el mantenimiento deben ser realizados por personal especializado.
- Mantenga el aparato lejos del alcance de personas no autorizadas y niños.
- Este aparato es un efecto de luz para uso profesional en una discoteca, un teatro, etc.
- Seleccione un lugar de montaje donde el aparato no esté expuesto a polvo, humedad y calor extremo.
- Fije las bolas de espejos de 30cm mediante un cable de seguridad (**VDLSC7** o **VDLSC8**). Use una red de seguridad para todos los otros modelos.
- Familiarícese con el funcionamiento del aparato. Sólo personas cualificadas pueden manejar este aparato. La mayoría de los daños son causados por un uso inadecuado.
- Transporte el aparato en su embalaje original.
- Por razones de seguridad, las modificaciones no autorizadas del aparato están prohibidas.
- Utilice sólo el aparato para aplicaciones descritas en este manual a fin de evitar p.ej. cortocircuitos, quemaduras, descargas eléctricas, explosión de la lámpara, etc. Un uso desautorizado puede causar daños y anula la garantía completamente.

### 3. Instalación

- Respete la directiva EN 60598-2-17 y toda norma nacional antes de instalar el aparato. La instalación debe ser realizada por un técnico especializado.
- El soporte donde irá el aparato, debe ser capaz de sostener 10 veces el peso de éste durante una hora, sin que se produzca una deformación de dicho soporte. El lugar de instalación debe ser capaz de soportar una carga concentrada de 30kg.
- Siempre fije el aparato con un cable o una red de seguridad (seguridad adicional).
- Instale el aparato fuera del alcance de personas no autorizadas y en un lugar con poca gente.
- La instalación de este aparato exige una sólida experiencia práctica : debe poder calcular la carga máx. del soporte, debe conocer los materiales necesarios para la instalación, etc. De vez en cuando, una verificación de la estructura y del aparato mismo debe ser llevada a cabo por un técnico especializado. No intente instalar este aparato si no tiene las cualificaciones requeridas ; una instalación incorrecta puede causar lesiones.
- Pregunte a un electricista cómo hacer la conexión eléctrica.
- Un experto debe probar la instalación antes de la puesta en marcha.
- Fije la bola de espejos (3) fuertemente al motor (1). Use una cadena (2) para bolas de espejos (**VDLCH**, 30cm).
- Para bolas de espejos de 30cm (12"), use un motor alimentado por la red (1) **VDLMM3** o equivalente junto con un cable de seguridad (5). Asegúrese de que se haya fijado el cable fuertemente a los anillos de seguridad (4 & 6) y de que esté un poco más largo que la cadena de la bola de espejos (2).
- Para bolas de espejos más pequeñas, use un motor alimentado por pilas **VDLMM1** o por la red **VDLMM3** junto con una red de seguridad.
- Instale el cable o la red de seguridad de tal manera que no se pueda caer ninguna parte de la instalación cuando se rompa la fijación regular y pueda sostener mín. 12 veces el peso de la instalación, sin que se produzca una deformación.
- Asegúrese de que nunca se frene o pare la bola de espejos por materiales de decoración, etc. Asegúrese de que no exista ninguna fuerza lateral en la instalación.



### 4. Limpieza y mantenimiento

1. Apriete bien las tuercas y los tornillos y verifique que no hay señales de oxidación.
2. No modifique la caja, los soportes y las conexiones p.ej. no taladre agujeros adicionales en un soporte o no modifique las conexiones, etc.
3. Las partes móviles no pueden mostrar ningún rastro de desgaste y deben estar bien equilibradas.
4. No dañe los cables de alimentación. Contacte con un técnico especializado para instalar el aparato.
5. Desconecte el aparato de toda fuente antes de limpiarlo.
6. Limpie el aparato regularmente con un paño húmedo y sin pelusas. Evite el uso de alcohol y de disolventes.
7. El mantenimiento debe ser realizado por personal especializado
8. Contacte con su distribuidor si necesita piezas de recambio.

### 5. Especificaciones

|                        | <b>VDL10MB</b> | <b>VDL20(C)MB</b> | <b>VDL30(C)MB</b> |
|------------------------|----------------|-------------------|-------------------|
| <b>diámetro</b>        | 10cm (4")      | 20cm (8")         | 30cm (12")        |
| <b>peso aproximado</b> | 0.4kg          | 0.9kg             | 2.2kg             |
| <b>motor adecuado</b>  | VDLMM1, VDLMM3 | VDLMM1, VDLMM3    | VDLMM3            |

**Se pueden modificar las especificaciones y el contenido de este manual sin previo aviso.**

# VDL10MB - VDL20(C)MB - VDL30(C)MB – (FARBIGE) SPIEGELKUGEL

## 1. Einführung & Eigenschaften

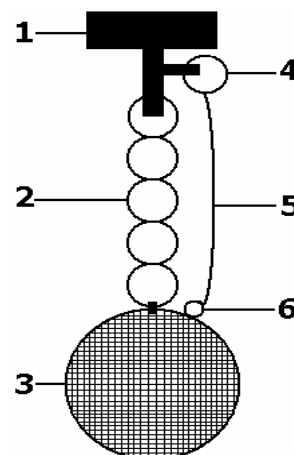
Wir bedanken uns für den Kauf dieser Spiegelkugel! Bitte lesen Sie vor Inbetriebnahme des Geräts diese Bedienungsanleitung sorgfältig durch. Prüfen Sie, ob Transportschäden vorliegen. Sollte dies der Fall sein, verwenden Sie das Gerät nicht und stellen Sie sich mit Ihrem Händler in Verbindung.

## 2. Sicherheitsvorschriften und allgemeine Richtlinien

- Bei Schäden, die durch Nichtbeachtung der Bedienungsanleitung verursacht werden, erlischt der Garantieanspruch. Für daraus resultierende Folgeschäden übernimmt der Hersteller keine Haftung.
- Lassen Sie dieses Gerät von einem Fachmann installieren und warten.
- Halten Sie Kinder und Unbefugte vom Gerät fern.
- Dieses Gerät ist für den professionellen Einsatz auf Bühnen, in Discotheken, Theater, usw. konzipiert worden.
- Achten Sie bei der Wahl des Installationsortes darauf, dass das Gerät keinem Staub, keiner Feuchtigkeit und extremen Temperaturen ausgesetzt wird.
- Spiegelkugeln von 30 cm müssen mit einem geeigneten Sicherheitskabel befestigt werden (**VDLSC7** oder **VDLSC8**). Bei allen anderen Modellen muss ein Sicherheitsnetz verwendet werden.
- Nehmen Sie das Gerät erst in Betrieb, nachdem Sie sich mit seinen Funktionen vertraut gemacht haben. Lassen Sie das Gerät nicht von Personen bedienen, die sich nicht mit dem Gerät auskennen. Meist ist die Beschädigung des Gerätes das Ergebnis von unfachmännischer Bedienung.
- Verwenden Sie die Originalverpackung, wenn das Gerät transportiert werden soll.
- Eigenmächtige Änderungen sind aus Sicherheitsgründen verboten und fallen nicht unter die Garantie.
- Verwenden Sie das Gerät nur für Anwendungen in dieser Bedienungsanleitung beschrieben, sonst kann dies zu Schäden am Produkt führen und erlischt der Garantieanspruch. Jede andere Verwendung ist mit Gefahren wie Kurzschluss, Brandwunden, elektrischem Schlag, Lampenexplosion, usw. verbunden.

## 3. Installation

- Lassen Sie das Gerät von einem Fachmann und gemäß den EN 60598-2-17 und allen anderen zutreffenden Normen installieren.
- Die Konstruktion muss während einer Stunde eine Punktlast von maximal 10 x dem Gewicht des Geräts tragen können, ohne dass Verformung verursacht wird. Die Installationsstelle muss eine minimale Punktlast von 30kg tragen können.
- Das Gerät muss mit einer zweiten Befestigung z.B. einem Sicherheitskabel oder einem –Netz gesichert werden.
- Montieren Sie das Gerät an einem Ort, an dem es wenig Vorübergehende gibt und der unzugänglich ist für Unbefugte.
- Oberirdische Montage erfordert erhebliche Sachkenntnis in Bezug auf das Berechnen der maximalen Lasten, das geeignete Montagematerial...Lassen Sie das Material und das Gerät regelmäßig kontrollieren. Versuchen Sie das Gerät nicht selber zu installieren, denn wenn Sie nicht über diese Qualifikationen verfügen, könnte es zu Verletzungen führen. Stehen Sie während der Montage, Entfernung oder Wartung nie direkt unter dem Gerät. Lassen Sie die Spiegelkugel jährlich und vor der Inbetriebnahme von einem Fachmann prüfen.
- Lassen Sie das Gerät von einem qualifizierten Elektriker anschließen.
- Die Installation muss vor Inbetriebnahme von einem Experten genehmigt werden.
- Die Spiegelkugel (3) muss richtig an dem Motor der Spiegelkugel montiert werden (1). Wir empfehlen eine Kette (2) für Spiegelkugeln (**VDLCH**, 30cm).
- Verwenden Sie für Spiegelkugeln von 30cm (12") den Motor für Spiegelkugeln, der über Netzstrom versorgt wird (1) **VDLMM3** oder ein Äquivalent kombiniert mit einem



Sicherheitskabel (5). Achten Sie darauf, dass das Sicherheitskabel sicher an den Ringen (4 & 6) befestigt ist und ein wenig länger als die Kette der Spiegelkugel ist (2).

- Verwenden Sie für kleinere Spiegelkugeln den Motor mit Batterien **VDLMM1** oder den Motor **VDLMM3**, der über das Stromnetz versorgt wird, in Kombination mit einem Sicherheitsnetz.
- Das Sicherheitskabel oder –Netz muss so montiert werden, dass, wenn die Hauptbefestigung versagt, kein einziger Teil der Vorrichtung fallen kann und dass es während einer Stunde 12 x das Gewicht der Vorrichtung ohne Verformung tragen kann.
- Beachten Sie, dass die Spiegelkugel nicht durch Verzierung usw. gebremst oder gestoppt werden kann. Auch dürfen seitliche Kräfte nicht auf die Vorrichtung einwirken.

#### 4. Reinigung und Wartung

1. Verwendeten Schrauben müssen fest angespannt werden und dürfen keine Rostspuren zeigen.
2. Das Gehäuse, die sichtbaren Teile, die Montagebügel und der Montageort (z.B. Decke oder Gebinde) dürfen nicht angepasst werden, z.B. bohren Sie keine zusätzlichen Löcher in Montagebügel, verändern Sie die Anschlüsse nicht, usw. ...
3. Mechanische, bewegende Teile dürfen keine Spuren von Verschleiß aufweisen.
4. Sorgen Sie dafür, dass die Netzkabel nicht beschädigt sind. Lassen Sie das Gerät von einer Fachkraft warten.
5. Prüfen Sie regelmäßig, ob die Sicherheitsbefestigungen verformt sind. Wenn das der Fall ist, nehmen sie die Spiegelkugel sofort ab.
6. Verwenden Sie zur Reinigung ein feuchtes Tuch. Verwenden Sie auf keinen Fall Alkohol oder irgendwelche Lösungsmittel.
7. Die Teile dürfen nicht eigenmächtig ersetzt werden.
8. Bestellen Sie eventuelle Ersatzteile bei Ihrem Fachhändler.

#### 5. Technische Daten

|                             | <b>VDL10MB</b> | <b>VDL20(C)MB</b> | <b>VDL30(C)MB</b> |
|-----------------------------|----------------|-------------------|-------------------|
| <b>Durchmesser</b>          | 10cm (4")      | 20cm (8")         | 30cm (12")        |
| <b>Gewicht (±)</b>          | 0.4kg          | 0.9kg             | 2.2kg             |
| <b>entsprechender Motor</b> | VDLMM1, VDLMM3 | VDLMM1, VDLMM3    | VDLMM3            |

**Änderungen in Technik und Ausstattung ohne vorherige Ankündigung vorbehalten.**